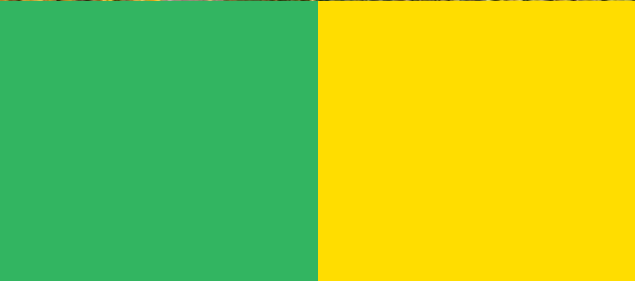




Gemeinde



Bürgerinformation

JESEWITZ





# Tauchnitz Werkstatt-Technik



*Ihr kompetenter Partner für  
Kfz-Werkstatteinrichtungen und Torsysteme*



- Hebebühnen
- Achsmessanlagen
- Bremsmessanlagen
- Sektionaltore
- Rolltore
- Garagentore usw.

Kirchweg 6 • 04838 Jesewitz OT Liemehna  
Tel. (03 42 41) 5 06 99 • Fax (03 42 41) 5 06 89

[www.Tauchnitz.de](http://www.Tauchnitz.de)



# HÖNING

## FENSTER & TÜREN

*...einfach perfekt!*

Höning GmbH • An der Hufe 1-3 • 04838 Jesewitz  
Tel.: 034241 - 5300 • Fax: 034241 - 53020  
E-Mail: [info@hoening.de](mailto:info@hoening.de) • Internet: [www.hoening.de](http://www.hoening.de)

## Grußwort des Bürgermeisters

Liebe Bürgerinnen und Bürger,  
sehr geehrte Gäste und Besucher,

was ist der Grund für diese Broschüre?

Kurz und knapp: **der Zusammenschluss zur  
Großgemeinde Jesewitz vor 20 Jahren.**

Nachdem die Gemeindevertretungen von Jesewitz, Liemehna, Gotha und Pehritzsch im Januar 1994 die Vereinbarung zum Zusammenschluss zur Gemeinde Jesewitz beschlossen hatten, gab das damalige Landratsamt Eilenburg, mit Wirkung vom 01. März 1994 die Genehmigung zu diesem Zusammenschluss. Dies war ein freiwilliger Schritt, welcher aus damaliger wie auch aus heutiger Sicht völlig richtig war.

Aus den vier Gemeinden wurden vier Ortschaften der Gemeinde Jesewitz.

Bis 1994 hatten die vier Gemeinden bereits einige Berührungspunkte.

Da war z.B. die nun schon über 50 jährige gemeinsame Schule. 1975 wurde ein weiterer Schulneubau in Betrieb genommen und nun wurden fast alle Schüler aller vier Gemeinden in Jesewitz unterrichtet. Nachdem die Mittelschule 2005 geschlossen

werden musste, können wir aber nun seit 2009 auf einen modernen Kindercampus blicken, bestehend aus: Krippe, Kita, Hort, Grundschule und Turnhalle.

Weiterhin wurde das Gewerbegebiet Jesewitz-Liemehna gleich Anfang der 90iger Jahre, noch vor unserem Zusammenschluss, durch die damaligen Gemeinden Jesewitz und Liemehna erschlossen und Investitionen angeschoben.

Das kulturelle Leben hier in Jesewitz besteht aus zahlreichen größeren und kleineren Vereinen und freiwilligen Feuerwehren. Gerade in den Sportvereinen sind viele Jugendliche und Erwachsene Bürger aus allen Ortsteilen organisiert und die Turnhalle an 6 Abenden in der Woche rege und kostenlos genutzt. Wenn wir nur die in den letzten 20 Jahren getätigten Investitionen zusammenrechnen, kommen wir auf eine stolze Summe und ich denke, dass alle ihre Berechtigung haben und in der Gemeinde Jesewitz gut angelegt sind.

Wenn ich Sie nun neugierig gemacht habe, dann freuen wir uns auf ihren Besuch!

Ihr  
Ralf Tauchnitz  
Bürgermeister






# Karsten Eckardt

Trockenbau  
Malerarbeiten  
Fußbodenverlegearbeiten  
Edelputze

Lindenplatz 8 • 04838 Jesewitz  
Tel. 0177 4666213  
E-Mail: kaeckardt@aol.com



# JÜRGEN KOCH

## Dachdeckermeister

- Reparaturservice
- Dachziegel- und Schieferdeckung
- Wartungsservice
- Flachdachabdichtung
- Dachklempnerei
- Außenwandbekleidung

Frankenstraße 30 • 04838 Jesewitz • Tel.: 0174 - 9355921



# Bernd Felgner



## ELEKTROMEISTER

- Bau und Reparatur von Elektroanlagen
- Vermietung und Errichtung von Baustromanlagen
- SAT-Anlagen
- Blitzschutz

**Zum Oberdorf 7  
04838 Jesewitz  
OT Ochelmitz**

**Tel. 03 42 41 / 5 02 39**

**BFelgner@t-online.de**

## Henry Trennert

Reichsstraße 48  
04862 Mockrehna  
Tel.: (034244) 59 46 80  
Fax: (034244) 59 46 81  
Funk: (0172) 3 64 13 20  
E-Mail: henry@trennert.de

**Garten- & Landschaftselemente**



**Massivholz - Gartenmöbel**

[www.trennert.de](http://www.trennert.de)

- Garten- & Landschaftselemente aus Kunststoffrecyclat und Holz
- **RENOflorr®** Das bessere BelagSystem  
Balkone - Terrassen - Treppen  
Fachberater und zertifizierter Monteur
- Baumpfällung und Kaminholz
- Zaunbau

## Daten und Fakten

### Bürgerhaus Jesewitz

Alte Dorfstraße 1  
 04838 Jesewitz  
 Tel. 034241 - 50263  
 Fax 034241 - 57793  
 E-Mail: [gemeindeamt@jesewitz.de](mailto:gemeindeamt@jesewitz.de)  
 Internet: [www.jesewitz.de](http://www.jesewitz.de)

### Sprechzeiten

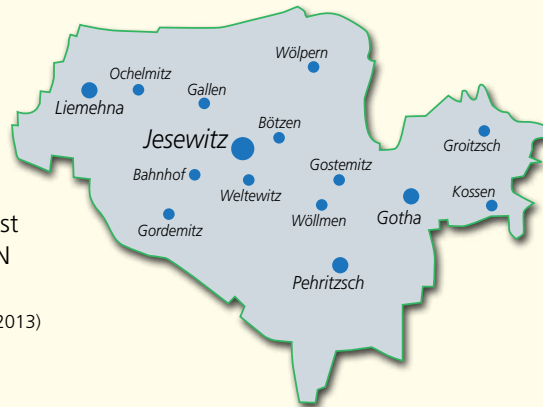
Montag 8:00-12:00  
 Dienstag 8:00-12:00 13:00-18:00  
 Donnerstag 8:00-12:00 13:00-15:00

### Bürgermeistersprechstunde

Dienstag 15:00-18:00

### auf einem Blick

Bundesland: Sachsen  
 Landkreis: Nordsachsen  
 Verwaltungsverband: Eilenburg-West  
 Höhe: 139 m ü. NHN  
 Fläche: 52,26 km<sup>2</sup>  
 Einwohner: 3003 (31. Dez. 2013)  
 Gemeindeschlüssel: 14 7 30 140  
 Gemeindegliederung: 15 Ortsteile



### Bibliothek

Dienstag 9:30-12:00 13:00-18:00  
 Donnerstag 9:00-12:00 13:00-17:00

### Verwaltungsverband Eilenburg-West

Maxim-Gorki-Platz 1  
 04838 Eilenburg  
 Tel. 03423 - 662 343  
 Fax 03423 - 662 344  
 E-Mail: [info@vv-eilenburg-west.de](mailto:info@vv-eilenburg-west.de)  
 Internet: [www.eilenburg-west.de](http://www.eilenburg-west.de)

Montag 9:00-12:00  
 Dienstag 9:00-12:00 13:00-17:30  
 Donnerstag 9:00-12:00 13:00-15:00

### Ortsteile

Jesewitz Bahnhof, Bötzen, Gallen,  
 Gordemitz, Gostemitz, Gotha, Groitzsch,  
 Jesewitz, Kossen, Liemehna, Ochelmitz,  
 Pehritzsch, Weltewitz, Wöllmen, Wölpert  
*(siehe auch ab Seite 13)*



## Werner Bartmuß Kfz-Werkstatt



Werner Bartmuß  
Kfz-Meister

Nordstraße 1  
04838 Jesewitz/Gotha  
Telefon: 03423 602110  
Telefax: 03423 659437  
E-Mail: info@auto-bartmuss.de  
Internet: www.auto-bartmuss.de

## Fahrzeugservice **TRENNERT**

Inh. Holger Trennert



An der B87 - Nr. 11  
04838 Jesewitz  
OT Gordemitz  
Tel: 034241 - 54 98 00

[www.fahrzeugservice-trennert.de](http://www.fahrzeugservice-trennert.de)

**Bauunternehmen**  
**Alexander Böhme**  
• Maurer- u. Betonbaumeister •

<ul style="list-style-type: none"> <li>+ Fassadenvollwärmeschutz</li> <li>+ Putzarbeiten</li> <li>+ Maurerarbeiten</li> <li>+ Um- und Ausbau</li> <li>+ Abwasserumschluß</li> <li>+ Trockenbauarbeiten</li> <li>+ Pflasterarbeiten</li> </ul>		<p>Zum Dorfplatz 15 04838 Wölpfern Tel. 0 34 23 / 65 88 16 Tel. 0 34 23 / 60 08 56 Fax 0 34 23 / 65 89 44 Funk 01 76 / 70 66 93 11 E-Mail: B-AB@web.de</p>
---	--	--

## MAURERBETRIEB BÖHME



- Fassadenverkleidung
- Putz- und Maurerarbeiten
- Um- und Ausbau
- Abwasserumschluß

04838 Wölpfern	Tel. 03423 / 658816
Zum Dorfplatz 15	Tel. 03423 / 600856
	Fax 03423 / 658944
	Funk 0177 / 9277148

[MaurerbetriebBoehme@web.de](mailto:MaurerbetriebBoehme@web.de)



## Wappen



Im Wappen der Gemeinde Jesewitz sind fünfzehn Sterne und eine Ähre auf grünem Hintergrund zu sehen.

Damit soll die landwirtschaftlich geprägte Struktur der Gemeinde dargestellt werden. Die fünfzehn Sterne stehen jeweils für eine der 15 Ortsteile.

Zur Gemeinde Jesewitz haben sich 1994 die ehemaligen Gemeinden Jesewitz, Gotha, Liemehna und Pehritzsch zusammengeschlossen, welche durch die 4 gelben Sterne symbolisiert werden.

Die Wellenlinie oberhalb der Sterne symbolisieren den Lindelbach, welcher durch das Gemeindegebiet fließt und das Ortsbild der Gemeinde prägt.



Kirche von Jesewitz



Alte Gemeindeschule Weltewitz - erbaut 1910 / 11

## Sehenswürdigkeiten

- *Bürgerhaus Jesewitz*
- *Kirche Gostemitz um 1200 erbaut*
- *Kapelle Groitzsch von 1889*
- *Kirche Liemehna von 1209, 1658 - 1660 Wiederaufbau nach Dreißigjährigem Krieg*
- *gotische Kirche Wöllmen um 1500 erbaut (mit altem Wallfahrtskreuz)*
- *romanische Kirche Wölpern aus dem 12. Jahrhundert (1837 - 1838 umgebaut)*
- *Schloss von Gotha (Stammsitz der Herren von Groitzsch)*
- *Kapelle Pehritzsch*
- *Dorfteich Gotha*
- *Kirche und Alte Schule in Weltewitz*



## Wussten Sie ...

- ... dass unsere Fenster mit 3-fach Verglasung im Vergleich zu alten Isolierverglasungen in einem Jahr soviel CO<sup>2</sup> und Energie einsparen wie ein PKW mit 5 Liter Verbrauch auf einer Strecke von 15.000 km?
- ... dass Sie unsere Haustüren per Fingerabdruck öffnen können?
- ... dass unsere Fenster und Türen über 500 unterschiedliche Funktionen erfüllen?
- ... dass unsere Fenster selbständig das Raumklima überwachen und Ihre Räume belüften, ohne dass Sie Ihre Fenster öffnen?
- ... dass unsere Fenster selbständig bei einem Einbruchversuch die Polizei alarmieren?



## Wussten Sie nicht?

Dann sollten Sie unbedingt einen unserer Fachhändler aufsuchen, wenn sie neue Fenster und Türen benötigen!

**HOENING**  
FENSTER & TÜREN



*...einfach perfekt!*

**Höning GmbH • An der Hufe 1-3 • 04838 Jesewitz**  
**Tel.: 034241 - 5300 • Fax: 034241 - 53020**  
**E-Mail: [info@hoening.de](mailto:info@hoening.de) • Internet: [www.hoening.de](http://www.hoening.de)**



## Gemeindevertreter

### **Bürgermeister:**

Ralf Tauchnitz

### **Gemeinderäte:**

#### ***Freie Wählergemeinschaft Jesewitz***

Eberhard Haacke  
Günter Kroke  
Thomas Koch

#### ***Wählervereinigung Liemehna***

Torsten Klinge  
Alfred Schmidtchen  
Frank Vetterlein  
Andreas Kahle

#### ***Wählervereinigung Pehritzsch***

Stefan Bär  
Holger Jost  
Jens Herold

#### ***Freie Wählergemeinschaft Wölpern***

Jörg Ahnicke

#### ***CDU***

Daniela Buchmann

### **Ortschaftsräte:**

#### ***Freie Wählergemeinschaft Jesewitz***

Irmtraud Hügl  
Henry Trennert  
Veiko Kuhne  
Volker Hartmann  
Bernd Ludwig

#### ***Freie Wählergemeinschaft Wölpern***

Heiko Möglich

#### ***Wählervereinigung Liemehna***

Torsten Klinge  
Dirk Tauchnitz  
Ronny Schötter  
Beatrice Trenkler  
Sven Wojahn

#### ***Wählergemeinschaft Gotha***

Ralf Kulitzscher  
Anett Schneider  
Caren Fuhrmann  
Urban Trültzsch

#### ***Wählervereinigung Pehritzsch***

Andrea Herold  
Ramona Sahr  
Gerald Becker  
Anke Müller  
Antje Seifert



## Kindercampus

Steigende Schülerzahlen und viele kleine dezentrale Unterrichtsstätten führten im Jahr 1962 zum Schulneubau mitten in Jesewitz. Nun war es möglich, seine Mittlere Reife mit dem Abschluss der 10. Klasse vor Ort zu erwerben. Durch Schließungen von Dorfschulen in anderen Ortsteilen der Gemeinde wuchs der Bedarf an Klassenräumen jedoch enorm. So wurden 1975 zehn weitere Klassenräume durch einen Schulanbau geschaffen. Bereits 1976 eröffnete gleich neben dem U-förmigen Schulgebäude die Turnhalle.

Ab dem Schuljahr 1976 / 77 besuchten dann alle Kinder von Klasse eins bis zehn die Oberschule in Jesewitz. Das Haus, das zu DDR-Zeiten den Namen eines sowjetischen Helden trug, wurde bis 2004 / 2005 komplett als Mittelschule genutzt. Danach bildete das ältere Gebäude die Grundschule für alle 15 Ortsteile. Seitdem lernen nur noch die 1.- 4. Klasse in Jesewitz. In die untere Etage des Schulanbaus wurde investiert, so dass der Hort kurze Zeit danach einziehen konnte. Die Räume der oberen Etage blieben zunächst ungenutzt.

Als im Jahr 1989 der Neubau einer zentral gelegenen Kindertagesstätte notwendig war, fiel die Wahl auf das Gelände gleich neben der Jesewitzer Schule. Es entstanden ein großer Spielplatz mit viel Sandfläche und ein grüner



Gartenbereich. Bis zum Jahr 2009 nutzte die Gemeinde den T-förmigen Bau als Kinderkrippe und Kindergarten. Durch Schließungen der Einrichtungen in Pehritzsch, später auch Gotha und Liemehna platzte die Jesewitzer Kindertagesstätte bald aus allen Nähten.

Mit Hilfe des Konjunkturpaketes wurde die ehemalige Ober- bzw. Mittelschule innen und außen von 2008 bis 2009 saniert. Kinderkrippe und Kindergarten sind seitdem getrennt untergebracht. Der Kindergarten fand in der oberen Etage des Schulbaus sein Domizil. Ständige Erweiterungen wegen steigender Geburtenzahlen führten dazu, dass komplett alle Räume der früheren Oberschule ausgelastet sind. Dank umfangreicher Fördergelder und Eigenmittel der Gemeinde konnte im Jahr 2012 das ältere Schulgebäude saniert und modernisiert werden. Der Innenhof und der öffentlich nutzbare Spielplatz vor der Schule sind neu gestaltet.

Der Jesewitzer Kindercampus, bestehend aus Krippe, Kindergarten, Hort und Grundschule, erstrahlt nun einheitlich in freundlichen gelb-orangen Farben. Das Gebäude-Ensemble wird zurzeit von 52 Krippenknirpsen, 87 Kindergartenmäusen, 96 Hortkindern und 98 Schülern besucht.

**büro.knoblich**   
LANDSCHAFTSARCHITEKTEN


Mitglied der Architektenkammer Sachsen und Brandenburg, des Bundes deutscher Landschaftsarchitekten (BDLA), der Internationalen Federation of Landscape Architects (IFLA), der UVP-Gesellschaft e.V., der Forschungsgesellschaft Landschaftsentwicklung Landschaftsbau e.V. (FLL), der Deutschen Vereinigung für Wasserwirtschaft, Abwasser und Abfall e.V. (DWA) und des Bundesverbandes Beruflicher Naturschutz e.V. (B.B.N.)

<p><b>Büro Zschepplin bei Leipzig</b> Zur Mulde 25 · 04838 Zschepplin fon (0 34 23) 7 58 60-0 fax (0 34 23) 7 58 60-59</p> <p><b>Büro Erkner bei Berlin</b> Heinrich-Heine-Str. 13 · 15537 Erkner fon (0 33 62) 8 83 61-0 fax (0 33 62) 8 83 61-59</p> <p>info@umweltplaner.info</p>	<p>Ihr kompetenter Partner für:</p> <p>Landschaftsarchitektur </p> <p>Bauüberwachung </p> <p>Bauleitplanung </p> <p>Stadtplanung </p> <p>Landschaftsplanung </p> <p>Umweltplanung </p> <p>http://www.umweltplaner.info</p>
--	--

**BÜRO WEIDEMÜLLER**  
**Hochbauplanung**



**Schuhgasse 5 · 04808 Wurzen**  
**Tel. 03425 9019-0 · Fax 03428 9019-18**  
**info@bw-hochbauplanung.de**

**Heizungs- & Gebäudeservice Mai**

www.HGSM.de

**Meisterfachbetrieb**

---

Heizungs- & Gebäudeservice Mai      Telefon: 034241 / 57847  
 Bahnhofstraße 23      Mobil: 0162 / 9194185  
 04838 Jesewitz / OT Bahnhof      E-Mail: Mai@hgsm.de



**Dienstleistungsservice**  
 Toni Werrmann & Partner GbR



*Die Hausmeister mit dem grünen Daumen*

- Reinigung von Gemeinschaftsanlagen
- Entrümpfung, Möbelmontage
- Winterdienst, Gartenpflege
- Kultivierung u. Bepflanzung von Grünanlagen
- Wegebau und Zaunmontagen
- Ausführung von kleineren Reparaturen

Am Heideberg 3 • 04838 Jesewitz bei Leipzig  
 Tel./Fax: 034241 / 5 01 76 • Funk: 0172 / 84 18 795

**ELEKTRO - SCHULZE EILENBURG**



Manfred Schulze - Elektromeister      seit 1947

- EIB-Installation
- Neu- & Altbauinstallation
- Photovoltaikanlagen
- Schwachstromanlagen
- Revision
- Service

---



Mühlplatz 8      Tel. 0 34 23 / 60 85 55  
 04838 Eilenburg      Fax 0 34 23 / 60 85 57  
 elektroschulze@t-online.de      Funk 0177 / 20 05 747

**Pannwitz & Partner GbR**



**Putzarbeiten**      **Maurerarbeiten**  
**WDV-Systeme**      **Um- und Ausbau**  
**Verlegung von Platten und Pflaster**

Am Teich 4      Tel./Fax 0 34 23 / 60 89 06  
 04838 Gotha      Funk 0173 / 56 10 485

Möchten Sie für uns als **VERLAGSREPRÄSENTANT** tätig sein?

Broschüren | Faltpläne | apps      Barfuß Verlag GmbH | tel 03693 - 890814

## Jesewitz

Der Ortsteil Jesewitz wird erstmalig 1404 unter dem Namen Gesewitz erwähnt und ist aus einer slawischen Siedlung entstanden. Schon im Mittelalter führte die alte Salzstraße hier entlang. Jesewitz wurde in den letzten Jahren durch die günstige Infrastruktur, die Randlage zur Stadt Eilenburg und die zentrale Verkehrslage zu einem interessanten Wohn- und Industriegebiet. Der Flair des Ortes wird im wesentlichen durch landwirtschaftliche Betriebe und Handwerksunternehmen geprägt. 1950 wurden die Orte Bötzen, Wölpern, Weltewitz und Gordemitz zu Jesewitz eingemeindet.



## Bötzen

Bötzen wurde unter dem Namen Botzin und Bettzen erstmalig im 14./15. Jahrhundert erwähnt. Der historische Ortskern, der hauptsächlich durch Bauernhöfe geprägt ist, lässt aber Vermuten, dass dieser Ort bereits 1156 existierte.

## Bahnhof

Der Ortsteil Bahnhof hat seinen Namen von dem anliegenden Bahnhof, mit der Streckenverbindung Leipzig-Torgau. Jesewitz Bahnhof besticht durch sein Wohngebiet, welches zentral und dennoch idyllisch gelegen ist.







Wölpern Dorfplatz

## Gordemitz

Gordemitz ist ein typisches slawisches Dorf. Es wird erstmalig im Jahr 1156 unter dem Namen Gurdunewice (Stolzendorf) erwähnt. Seine ursprüngliche Anlage ist bis heute unverändert erhalten geblieben.

## Wölpern

Wölpern wurde erstmalig unter den Namen Vuelpride im Jahr 1161 erwähnt. Da in der alten Kapelle Wölfe gehaust haben sollen, wird der Ortsteil seit dem 30-jährigen Krieg Wölpern oder Wolpern genannt. Früher wurde östlich von Wölpern Torf gestochen, welches dann als Brennmaterial diente. Heute steht diese Gebiet unter Naturschutzgebiet Wölpern wurde 1999 Förderdorf, sodass die Fahrbahnen grundhaft ausgebaut, die Fußwege gepflastert, Leitungen neu verlegt, Strommasten gezogen, Dorfbeleuchtung erneuert und Grünstreifen neu gestaltet wurden.



Weltewitz Lindenplatz

## Weltewitz

Weltewitz hat seinen Ursprung in einer slawischen Siedlung. Es wurde zum ersten mal 1156 unter dem Namen Uultewice aufgeführt. Der Dorfkern, der Lindenplatz, ist in seiner Ursprünglichkeit erhalten und wurde 2012/13 neu ausgebaut und gestaltet. Die Kirche wurde Mitte des 15. Jahrhunderts erbaut. Hier befindet sich eine über 200 Jahre alte Donati-Orgel.



## Pehritzsch

Pehritzsch liegt im südlichen Teil der Gemeinde Jesewitz und wurde erstmalig 1160 unter dem Namen Pertzsch erwähnt. Die auf der höchsten Erhebung des Ortes errichtete Kirche mit Friedhof sowie der ringförmige angelegte historische Dorfkern sind im Mittelalter entstanden. Auf dem Friedhof sind Grabmale aus dem Barock zu sehen.



## Wöllmen

Wöllmen gehörte bis 1993 zur Gemeinde Pehritzsch. Dieser Ort wurde erstmalig 1363 unter dem Namen Welmyn erwähnt. An der alten Salzstraße liegt die Wallfahrtskirche, welche im Mittelalter errichtet wurde.

Bekannt ist Wöllmen heute hauptsächlich durch das große Obstanbaugebiet. Ein sehr schöner Anblick sind im Frühjahr die blühenden und im Herbst die voller Äpfel hängenden Bäume. Am 11.11.2011 konnten sich die Bürger bei der feierlichen Wiedereröffnung ihrer Ortsdurchfahrtsstraße freuen. Die Straße wurde grundhaft neu aufgebaut, Fußwege geplastert und die Dorfbeleuchtung erneuert.





## Obsthof in Wöllmen

Seit 1991 betreibt Dieter Dottermusch in der Gemeinde Jesewitz OT Wöllmen den Hof als direkt vermarktender Obstbaubetrieb. An erster Stelle steht der Anbau von Äpfeln auf einer Fläche von ca. 18 ha.

Der Apfelanbau erfolgt nach den Richtlinien der umweltschonenden Obstproduktion und umfasst 20 Sorten. Von Ende August bis Ende Oktober sind verschiedene Pflaumensorten erhältlich. Die Ernte der Quitten wird Anfang Oktober eingeholt. Empfehlenswert ist auch Holunder der Sorte Haschberg. Im Hofladen werden sowohl Quitte als auch Holunder als Rohware zur Weiterverarbeitung sowie als Saft, Nektar, Wein und Gelee verkauft. Ebenfalls ganzjährig erhältlich sind Säfte und Nektare von Sanddorn, Sauerkirsche, schwarze Johannisbeere, Erdbeere, Rhabarber. Außerdem gibt es Apfel in 5-Liter-Behältern jeden Monat frisch gepresst sowie Obstweine.



**Obsthof Wöllmen**  
**Aroma-Äpfel**

**Dieter Dottermusch**

Pehritzscher Straße 2 • 04838 Jesewitz OT Wöllmen  
Tel. 03 42 41 - 50 265 • [www.obstbau-dottermusch.de](http://www.obstbau-dottermusch.de)



## Sandstein- und Märchenhöhle Walldorf

*Sandsteinhöhle Hartung GbR*  
An der Sandsteinhöhle 4 • 98639 Walldorf  
Tel. (0 36 93) 88 12 77 • [www.sandsteinhoehle.de](http://www.sandsteinhoehle.de)

## Minifreizeitpark Walldorf

... an der Sandsteinhöhle

geöffnet:  
01.03. - 01.11.

98639 Walldorf

Tel. 0 36 93 / 80 36 95

und 0 36 93 / 50 78 54

[www.minifreizeitpark.de](http://www.minifreizeitpark.de)



## GASTHAUS Jesewitz

-Das Landgasthaus mit regionaler Küche-



- direkt an der B87
- Saal mit Bühne, ideal für Firmen-, Familien- und Vereinsfeiern
- Platzkapazitäten bis 100 Personen
- Mo. - Fr. täglich wechselndes Tagesgericht für nur 4,90 €

Leipziger Straße 10      Tel/ Fax 034241/ 57 05 99  
04838 Jesewitz      [www.gasthaus-jesewitz.de](http://www.gasthaus-jesewitz.de)  
[info@gasthaus-jesewitz.de](mailto:info@gasthaus-jesewitz.de)

## PENSION KUBR FRANZENSBAD



[www.franzensbad.net](http://www.franzensbad.net)



Liemehna Dorfstraße

## Liemehna

Liemehna liegt westlich der Gemeinde Jesewitz. Bis 1994 bildete sie mit den Ortsteilen Ochelmitz und Gallen eine Gemeinde. Liemehna selbst wurde erstmals im Jahre 1238 unter dem Namen Lumene erwähnt. Dieser Name stammt aus dem tschechischen und wird mit „Leute am Steinbruch“ übersetzt. Liemehna war 2001 Förderdorf, sodass, wie in Wölpern, die Fahrbahnen grundhaft ausgebaut, die Fußwege gepflastert, Leitungen neu verlegt, Strommasten gezogen, Dorfbeleuchtung erneuert und Grünstreifen neu gestaltet wurden.

[www.liemehna.de](http://www.liemehna.de)

## Ochelmitz

Ochelmitz, an einem Hügel erbaut, wurde erstmalig im Jahr 1527 urkundlich erwähnt. Der historische Dorfkern ist bis heute erhalten geblieben. Abseits von der ortsdurchführenden Straße wurden kreisförmige Bauerngehöfte errichtet.

## Gallen

Gallen wurde unter dem Namen Galin erstmalig 1350 erwähnt. Die Ansiedlungsweise des Dorfes ähnelt denen von Ochelmitz und Liemehna. Ein beliebtes Ausflugsgebiet sind die Kalbsdorfer Teiche. Der im Ort gelegene Dorfteich ist ein Blickpunkt für jeden Besucher. Im Rundling befindet sich das älteste Haus von Gallen.



Gallen - ältestes Haus



## Groitzsch

Groitzsch und Kossen befinden sich im landschaftlich schönsten Teil der Gemeinde Jesewitz. Groitzsch war eine alte Burgfeste an der Mulde (urkundlich 1184 Groitz). Das ehemalige Rittergut befindet sich heute in privater Hand und wurde für Wohnzwecke saniert. Ein weiterer historischer Zeitzeuge ist das Kornhaus. In den etwas versteckt gelegenen „Eiskellern“ wurde früher das von Teichen geschlagene Eis gelagert. Heute hat Groitzsch ein sehr schön idyllisch gelegenes Wohngebiet „Zum Seeblick“.

## Kossen

Kossen grenzt direkt an die B107. Von der Straße aus ist der Ort nur geringfügig einzusehen, da dieser an einem Hang liegt. In dem kleinen ruhigen Örtchen hat sich in den letzten Jahren sehr viel getan. Da Kossen und auch Groitzsch sowohl vom Hochwasser 2002, als auch 2013 betroffen war konnte die Gemeinde ein Regenrückhaltebecken für Kossen errichten sowie den Bau des langersehnten Flügeldeiches vorantreiben, der endlich 2014 fertig gestellt wurde.

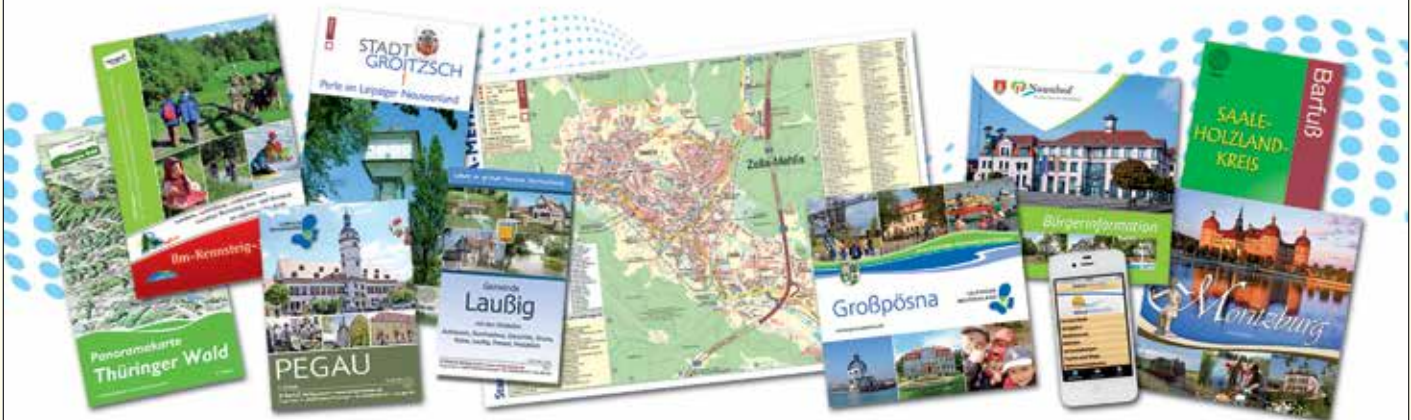
## Gostemitz

Gostemitz gehört zu den kleinsten Ortschaften der Gemeinde und wurde als Gostetitze erstmalig 1161 erwähnt. In dem Örtchen befindet sich eine kleine, um 1200 erbaute Kirche. Der historische Ortskern wurde saniert. Am Ortsrand entstanden in den letzten Jahren neue Wohnhäuser.





# Wir sind Ihr kompetenter Partner



- Faltpläne • Informationsbroschüren
- Aushangpläne • Ortsplantafeln
- Prospekte aller Art • Panoramakarten
- Kartographische Arbeiten
- Internet-Stadtpläne
- apps (android & iphone)



## Barfuß Verlag GmbH

98639 Walldorf / Thür.  
Freier Platz 4  
Tel. 03693 / 890 814  
Fax 03693 / 890 661  
verlag-barfuss@t-online.de  
[www.verlag-barfuss.de](http://www.verlag-barfuss.de)



Mitglied in der Deutschen Gesellschaft für Kartographie e.V.  
IHK geprüfter und anerkannter Ausbildungsbetrieb

Barfuß





## Gotha

Gotha bildet mit den Ortsteilen Gostemitz, Groitzsch und Kossen ebenfalls bis 1994 eine selbständige Gemeinde. Gotha wurde 1394 erstmalig erwähnt. Das Ortsbild wird durch Bauerngehöfte und sehr gut sanierte Häuser geprägt. Des Weiteren wurde in den letzten Jahren das Wohngebiet „Zum Damm“ erschaffen, wo sich bereits viele neue Wohnhäuser erbaut wurden.

Hier befindet sich auch das größte historische Gebäude der Gemeinde Jesewitz, das Herrenhaus Gotha, welches im 18. Jahrhundert errichtet und 1928 umgebaut wurde. Bis 2009 befand sich in dem geräumigen Haus die Kindertagesstätte.

2010 kaufte Familie Paasch das Anwesen und sanierte es mit Hilfe der ILE Förderung umfassend und denkmal-schutzorientiert. Sie rettete damit ein wertvolles Stück Baukultur. Bereits 2012 konnte Familie Paasch eine Hautarztpraxis eröffnen und ihren Wohnbereich beziehen. Nun erstrahlt das Herrenhaus und der anliegende Garten in neuem Glanz. Das Anwesen ist im Privatbesitz und nicht mehr zu besichtigen.



Gotha Herrenhaus  
Vorderansicht



Gotha Herrenhaus  
Rückansicht



# Arztpraxis Weltewitz

**Dr. med. B. Engelmann**

**Fachärztin für Innere Medizin, Hausärztin**

Lindenplatz 1 • 04838 Weltewitz • Telefon: 03 42 41 / 5 02 18  
privat: 03 41 / 8 62 09 64 • Telefax: 03 42 41 / 5 27 76

**Sprechzeiten:** Mo 8.00 - 11.30 Uhr 15.30-17.30 Uhr  
Di 8.00 - 11.30 Uhr  
Mi 8.00 - 9.00 Uhr  
Do 9.30 - 11.30 Uhr 15.30-17.30 Uhr  
Fr 8.00 - 11.30 Uhr

**Hausbesuche bitte bis 10.00 Uhr anmelden. Außerhalb der Dienstbereitschaft Leitstelle Delitzsch - Notrufzentrale: Tel. 03 42 02 / 1 92 22**

Dipl.-Med. Kornelia Pollmächer

Fachärztin für Allgemeinmedizin  
Homöopathie / Akupunktur



Kospaer Straße 4 • 04838 Gallen  
Tel. (034241) 50426 • Fax (034241) 50619

**Sprechzeiten:** Mo Di Mi Do Fr  
8-11.30 8-11.30 8-11.30 - 8-11.30  
15-18 - - 15-18 -

sowie nach Vereinbarung, Hausbesuche sind anzumelden

Dipl.-Stom.  
**Gabriele Dauter**  
Dipl.-Med.  
**Markolf Dauter**  
Zahnärzte

04838 Gordemitz, An der B87/2  
☎ (03 42 41) 5 03 03

Sprechzeiten Mo, Di, Do 8 - 12 Uhr, 14 - 18 Uhr  
Mi 8 - 12 Uhr  
Fr 8 - 12 Uhr, 13 - 15 Uhr

Broschüren | Faltpläne | apps

Möchten Sie für uns als  
**VERLAGSREPRÄSENTANT**  
tätig sein?



Barfuß Verlag GmbH | tel 03693 - 890814

## Ortsfeuerwehr

**NOTRUF: 112** oder **Rettungsstelle Delitzsch: 034202 - 65260**

**Gemeindewehrleiter:** Karl-Heinz Charras

**Freiwillige  
Feuerwehr Jesewitz**

Wehrleiter: Markus Fritzsche  
Birkenplatz 8  
04838 Bötzen

Stellvertreter: André Weigert  
Schmiedegasse 2  
04838 Weltewitz

**Freiwillige  
Feuerwehr Wölpern**

Wehrleiter: Manfred Schulze  
Zum Dorfplatz 39  
04838 Wölpern

Stellvertreter: Wolfgang Anders  
Zum Dorfplatz 2  
04838 Wölpern

**Freiwillige  
Feuerwehr Gordemitz**

Wehrleiter: Eberhard Haacke  
An den Teichen Nr. 1  
04838 Gordemitz

Stellvertreter: Rüdiger Haacke  
An den Teichen Nr. 10  
04838 Gordemitz

**Freiwillige  
Feuerwehr Liemehna**

Wehrleiter: Ralf Trinks  
Zum Oberdorf 2  
04838 Ochelmitz

Stellvertreter: Jörg Wächter  
Am Anger 7  
04838 Liemehna

**Freiwillige  
Feuerwehr Gallen**

Wehrleiter: Martin Siewert  
Am Sportplatz 2  
04838 Gallen

Stellvertreter: Fred Gorczak  
Im Rundling 17  
04838 Gallen

**Freiwillige  
Feuerwehr Pehritzsch**

Wehrleiter: Wilfried Krischke  
Ringstraße 1  
04838 Pehritzsch

Stellvertreter: Klaus-Peter Kiecksch  
Mühlweg 7  
04838 Pehritzsch



# R&R

## Forstdienstleistungen

Thomas Rohr | Tel. 03 42 41 / 5 29 70  
Zum Fuchsberg 3 | Fax 03 42 41 / 5 75 50  
04838 Weltewitz | Funk 0172 / 3 60 76 87

- Baumfällungen (Klettern und Hebebühne)
- Baumschnitt
- Verkehrssicherung
- Stubbenfräsen (Baumstumpfeseitigung)
- Astwerkhächseln

Sylke Wadewitz

# Wadewitz

## FRISEUR SALON

Alte Dorfstraße 2a • 04838 Jesewitz  
Telefon 03 42 41 / 5 01 29



Dorfstr. 7b • 04838 Liemehna  
Tel.: 034241 / 50270 • Mobil: 0173 / 4413042  
[www.winkler-feuerwerk.de](http://www.winkler-feuerwerk.de)

## WINKLER - FEUERWERK

### PYROTECHNIK FÜR ANSPRUCHSVOLLE

**Uwe Winkler** - staatlich geprüfter Feuerwerker

# JDS

Blitzkurier  
& Lieferservice

# OTTO

## SHOP

**Helmut Klöbzig & Annett Moser**  
h.kloebzig@googlemail.com    annett.moser@t-online.de

**Tel./Fax 03423 / 602760**

August-Fritzsche-Str. 12  
04838 Eilenburg

Öffnungszeiten  
Mo-Fr 9.00 - 18.00 Uhr



[www.verlag-barfuss.de](http://www.verlag-barfuss.de)

# TEXTILSERVICE

## KNÖFEL

Inh. Mario Gaumnitz

Tel. 0 34 24 1 - 50 279  
Funk 0151 - 17 27 85 11



Brandschutztechniker  
Schornsteinfegermeister

## Mario Gaumnitz

Dorfstraße 24 • 04838 Liemehna

Tel. 0 34 24 1 - 52 79 1  
Funk 0151 - 17 27 85 10

## Vereine

### ***Amateur Radioclub Eilenburg e.V.***

#### ***Schulstation Jesewitz***

Bernd Heyer  
Schulstraße  
04838 Jesewitz

### ***Anglerverein***

#### ***»Die Muldenhechte« 2002***

Tilo Lange  
Zum Dorfplatz 12  
04838 Jesewitz OT Wölpern  
Tel. 03423 - 605399

### ***Blechbläserchor Weltewitz***

Benkt Hoffmann  
Zum Fuchsberg 8  
04838 Jesewitz OT Weltewitz  
Tel. 034241 - 50967

### ***Förderverein Grundschule Jesewitz***

André Geisler  
Weltewitzer Landstraße 10a  
04838 Jesewitz OT Weltewitz  
Tel. 034241 - 52938

### ***Groitzscher Linde e.V.***

Ulrike Schulze  
Zum Seeblick 8  
04838 Jesewitz OT Groitzsch  
Tel. 03423 - 609968

### ***Heimatverein***

#### ***„Mittlere Mulde“ Kossen e.V.***

Urban Trültzsch  
Auenstr. 18  
04838 Jesewitz OT Kossen  
Tel. 03423 - 606132

### ***Verein „Bötzener Tradition“ e.V.***

Rüdiger Spobert  
Gostemitzer Straße 11  
04838 Jesewitz OT Bötzen  
Tel. 034241 - 51057

### ***Kultur- und Sportverein Gallen***

Joachim Andersch  
Im Rundling 1  
04838 Jesewitz OT Gallen  
Tel. 034241 - 50441




**BÄCKEREI**  
*Fiedler*



**Aus Tradition  
am guten Geschmack**

**AUTOHAUS DZENGEL GMBH & Co KG**



Am Schanzberg 6 | E-Mail: [autohaus-dzengel@t-online.de](mailto:autohaus-dzengel@t-online.de)  
04838 Eilenburg | [www.citroen-haendler.de](http://www.citroen-haendler.de) dzengel

Citroën-Vertragswerkstatt  
Verkauf von Neu- & Gebrauchtwagen  
Komplett-Service für PKW & Transporter aller Art und Anhänger  
Unfallinstandsetzung

**Firma Näther**  
*Planenbau - Sattlerei - Polsterei*



Inhaber: Uwe Näther

Tauchaer Weg 8      Telefon: 03 42 41 / 57 97 37  
04838 Pehritzsch      E-Mail: [naether-planen@t-online.de](mailto:naether-planen@t-online.de)

- Broschüren  
- Faltpläne  
- apps



**WERBUNG**  
mit  
**BISS!**

Barfuß Verlag GmbH | tel 03693 - 890814

Transportunternehmen

**Jerome Zschörner**  
Bau- und Brennstoffhandel

Delitzscher Str. 12  
04838 Jesewitz / Bahnhof    Tel. 034241 / 50247    Funk 0172 / 3415508

**ACHTUNG - Ein wichtiger Hinweis**

Vermeehrt bekommen wir in letzter Zeit Hinweise von unsere Kunden auf möglichen Anzeigenbetrug. Mitarbeiter unseriöser Unternehmen versuchen per Fax eine Unterschrift zu bekommen. Es wird lediglich ein Korrekturabzug mit der Kopie einer Anzeige aus einer unserer früheren Veröffentlichungen vorgelegt, der dann zu überprüfen und zu genehmigen sei. Mit der Unterschrift wird, selbst auch durch eine angebliche Stornierung (Kündigung), sofort ein Auftrag bzw. mehrere Aufträge ausgelöst, wobei dann keinerlei Leistung erbracht wird, es erscheint nichts. Sollten Sie mit dieser Vorgehensweise konfrontiert werden, melden Sie dies bitte der Polizei bzw. Staatsanwaltschaft.



***Kirchenchor Weltewitz***

Karola Lieder  
Gostemitzer Ring 1  
04838 Jesewitz OT Gostemitz  
Tel. 034241 - 50572

***Rassekaninchenverein***

***„Gut Zucht "94" e.V. Kossen***

Joachim Klöbzig  
Auenstraße 2  
04838 Jesewitz OT Kossen  
Tel. 03423 - 608877

***Rassekaninchenverein***

***Pehritzsch e.V.***

Manfred Steinberg  
Ringstraße 9  
04838 Jesewitz OT Pehritzsch  
Tel. 034241 - 50661

***Sportgemeinschaft Pehritzsch e.V.***

Stefan Bär  
Mühlweg 6  
04838 Jesewitz OT Pehritzsch  
Tel. 034241 - 50359  
[www.sg-pehritzsch.de.lv](http://www.sg-pehritzsch.de.lv)

***Sportvereinigung***

***Jesewitz e.V.***

Mathias Schönherr  
Schulstraße 14a  
04838 Jesewitz

***Sportgemeinschaft***

***Jesewitz e.V.***

Dirk Tauchnitz  
Zur alten Salzstraße 8  
04838 Jesewitz OT Liemehna  
Tel. 034241 - 57477

***SV Liemehna 1992 e.V.***

***Gymnastik, Kegeln***

Yvonne Menzel  
Liemehnaer Straße 1b  
04838 Jesewitz OT Ochelmitz  
Tel. 034241 - 51421

***Sportverein***

***Liemehna Radball***

Uli Tauchnitz  
04838 Taucha



Gottscheinaer Weg 1 • 04838 Jesewitz / OT Liemehna  
Tel. 034241/50432 • Fax 034241/50282  
E-Mail: info@klinge-trans.de

**Landwirtschaftsbetrieb  
Eberhard Haacke**

**An den Teichen Nr. 8  
04838 Jesewitz / OT Gordemitz  
Tel.: 03 42 41 / 5 04 05**



## **Agrargenossenschaft eG Jesewitz**

- Marktfruchtbetrieb
- Fischproduktion
- Fischverkauf
- Mietwohnungen
- Nahwärmeversorgung
- Autowaschanlage

Bergstr. 8 • 04838 Jesewitz • Tel. 034241 - 50215  
[www.agrar-jesewitz.de](http://www.agrar-jesewitz.de)

## *Bauernhof Jesewitz GmbH*



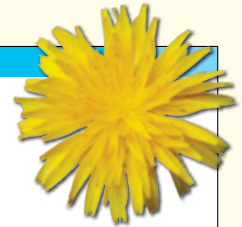
*... arbeiten mit der Natur*

Wöllmener Str. 1 • 04838 Jesewitz / OT Weltewitz  
Tel./Fax: 034241 / 50235 • E-Mail: bhjgmbh@aol.com

## Dankeschön

Sehr geehrte Damen und Herren,

der Barfuß Verlag und die Gemeinde Jesewitz wünschen Ihnen viel Freude und Nutzen beim Gebrauch der vorliegenden Broschüre. Die Herausgabe dieser Auflage wurde nicht zuletzt durch die darin inserierenden Firmen und Gewerbetreibenden ermöglicht. Bitte berücksichtigen Sie daher bei Ihren Einkäufen und Dispositionen auch zuerst diese Inserenten.



## IMPRESSUM

**Gesamtherstellung: Barfuß Verlag GmbH. Alle Rechte vorbehalten.**

Der Nachdruck ist - auch auszugsweise - nicht gestattet. Titel, Umschlaggestaltung, Text, Fotos, Art und Anordnung des Inhalts sind urheberrechtlich geschützt. Alle Rechte, auch der Übersetzung, vorbehalten. Nachdruck oder Reproduktion - auch auszugsweise - gleich welcher Art - ob Fotokopie, Mikrofilm, Datenerfassung, Datenträger oder Verbreitung im Internet - nur mit ausdrücklicher schriftlicher Genehmigung des Verlages.

Herausgegeben vom Barfuß Verlag in Zusammenarbeit mit der Gemeinde Jesewitz.  
Änderungswünsche, Anregungen und Ergänzungen für die nächste Auflage nimmt der Verlag gerne entgegen.

© Copyright by **Barfuß Verlag GmbH**

Freier Platz 4 • 98639 Walldorf / Thür. • Tel. 03693 / 890 814 • Fax 03693 / 890 661 • [www.verlag-barfuss.de](http://www.verlag-barfuss.de)  
 Mitglied in der Deutschen Gesellschaft für Kartographie e.V. • **IHK** geprüfter u. anerkannter Ausbildungsbetrieb

Barfuß





*Mechanik Taucha Fördertechnik GmbH*

**55 Jahre** **DER KRAN**

*Zukunftsorientierter Kranbau*

Tel. 034241 / 5 35 - 0 · Fax 034241 / 5 35 - 22

info@taucha-krane.de · www.taucha-krane.de



### SÄULESCHWENKKRAN GSL

- Schwenkbereich 360°
- mit Schwenkantrieb
- filigrane Ausführung der Säule trotz Sonderhöhe
- Ausführung mit Energiekette möglich



## Wenn Lasten bis 100 t sicher bewegt werden sollen, dann sind wir Ihr Partner

Die Entwicklung der Mechanik Taucha Fördertechnik GmbH ist seit ihrer Gründung im Jahre 1958 geprägt von gezielten Investitionen und stetigem Innovationsdrang. Unser Fokus liegt auf der Planung, Konstruktion, Fertigung und Montage von Krananlagen.

Unsere Fertigung reicht von Krananlagen bis 100 t Tragfähigkeit, den passenden Kranbahnen bis zur kompletten Montage des Stahlbaus. Der sich anschließende Wartungsservice gewährleistet eine lange Lebensdauer der Investition beim Endkunden.

# Kirchner GmbH & Co. KG

## An der Hufe 6

### 04838 Jesewitz



Als 26. Produktionsgenossenschaft des Handwerks des Kreises Leipzig wurde die PGH Mechanik Taucha 1958 gegründet. 1964 wurden neue Räume in der Graßdorfer Str. 52 in Taucha bezogen. 1966 erfolgte erstmals die Fertigung eines Säulenschwenkkranes und wird bis heute als ein Schwerpunktprodukt der MTF weltweit geliefert. 1996 übernahm Herr Roland Kirchner als Geschäftsführender Gesellschafter die Mechanik Taucha Fördertechnik GmbH und leitete damit eine neue und ausgesprochen erfolgreiche Ära des Unternehmens ein. 1998 wurden erste Planungen zum Bau eines Verwaltungsgebäudes mit einer 1200 m<sup>2</sup> angrenzenden Halle im Gewerbegebiet Jesewitz an der B87 zwischen Taucha und Eilenburg gelegen, durchgeführt. Am 28.04.1999 erfolgte die Produktionsaufnahme am neuen Standort. 2001 erfolgte eine Erweiterung der Produktionsfläche um 1500 m<sup>2</sup>.

Erstmals konnten dadurch komplette Kranbahnen und größere Krane gefertigt werden. Mit stetig wachsendem Auftragsvolumen stieg auch der Anspruch nach mehr Fläche. So wurde 2007 das neue Vertriebsgebäude eingeweiht. In diesem Gebäude arbeiten ca. 20 Ingenieure, Konstrukteure und Techniker für die notwendigen Vorbereitungen aller Aufträge.

Doch bald reichte die Flächenkapazität wieder nicht. Deshalb wurde im Jahr 2008 die Versandhalle mit 1200 m<sup>2</sup> eingeweiht. Im Oktober 2013 wurde unsere neue Logistikhalle (1250 m<sup>2</sup>) mit aufgesetzter Dachsolaranlage (76 kW Leistung) in Betrieb genommen. Diese Halle ist eine Zwillingshalle. Von Anfang an erfolgte die Planung als Doppelhalle. 2014 wird der zweite Teil dieses Konzepts mit weiteren 1300 m<sup>2</sup> in Betrieb genommen.





# FCT

a **molex** company

Als langjährig etablierter Hersteller von D-Sub Steckverbindern, Metall - Plastikhauben, Kontakten und Kabelkonfektion, stehen wir für Flexibilität, Kundennähe, Schnelligkeit und Qualität.

Seit 1995 leistet der Standort Jesewitz einen erheblichen Anteil am Erfolg und Wachstum von FCT.

FCT electronic GmbH, NL Leipzig • Gostemitzer Str. 23  
04838 Jesewitz • Tel.: 034241 / 531 - 0 • [sales@fctgroup.com](mailto:sales@fctgroup.com)